

ESQUEMA DE INSTALACIÓN DE TAXÍMETRO

VEHÍCULO: MERCEDES, tipo X, variante KX06, denominación comercial MERCEDES CITAN

CONTRASEÑA DE HOMOLOGACIÓN: e2*2007/46*0129

TAXÍMETRO: Taxitronic Gobox BCT; **CAPILLA:** Lumitaxi Luminox



1. Toma de la señal taquimétrica del vehículo para el taxímetro

Según indica el fabricante, el vehículo dispone de una salida taquimétrica que se toma en el eje motriz, realizándose la captación de impulsos a través del sensor de revoluciones de la rueda delantera izquierda.

En la práctica, esta toma de señal taquimétrica, que se debe tomar como única y adecuada, se encuentra en el conector original de Mercedes ubicado tras la guantera derecha del salpicadero interior sujeta con tornillería. Se desmonta dicha guantera para tener acceso a la conexión que se localiza en pin 3 (cable negro) del (2º) conector grande de color blanco que va acoplado al Can Interface Module:



2º Conector color blanco

Se precinta el acceso a dicho conector y, por lo tanto, a la señal de trayecto. Para ello, en este caso, (ver fotos adjuntas) se pasa un cable de precinto sujetando y tensando el conector al Can Interface y a continuación se pasa perforando y atravesando el marco exterior de la guantera para quedar visto en el exterior de tal manera que, tensado adecuadamente, sea imposible desmontar la guantera que da acceso a la señal sin romper el precinto.

Aunque no es este caso, si fuera necesario se puede utilizar una caja de conexiones como caja adaptadora de señal, o bien para prolongar la señal taquimétrica hasta el taxímetro, que también deberá ser precintada y estar accesible.

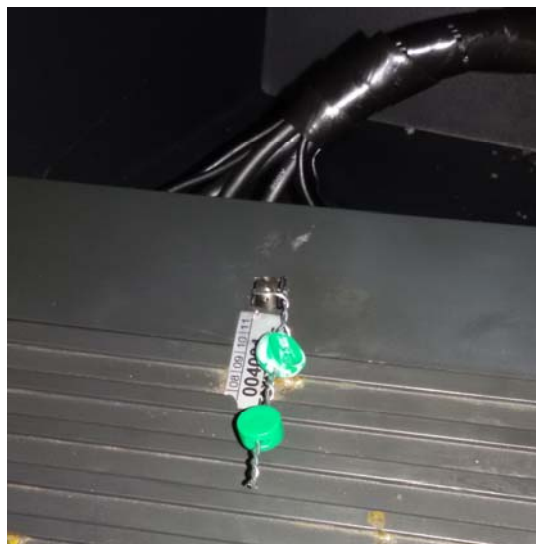


2. Instalación del taxímetro

En este caso el taxímetro empleado es un Taxitronic Gobox BCT, que está compuesto por un módulo TC60 y una pantalla TV60.

Desde la toma de señal todos los cables serán continuos y sin empalmes hasta los módulos TC60 y TV60.

El módulo TC60 lleva un único precinto en el tornillo perforado que fija la tapa de conexiones y en este caso se ha ubicado en el interior de la guantera derecha.



La pantalla, módulo TV60, dispone de una tapa de conexiones trasera en el lateral izquierdo (vista de frente) fijada con un tornillo. En dicho lateral se precintará con uno o dos precintos los accesos correspondientes a las conexiones o montaje y acceso al conector de cambio de tarifa. Si el acceso a las conexiones viene precintado por el fabricante con un tapón verde y este no está deteriorado se puede respetar.

En este caso, la pantalla se ha emplazado en la parte central del salpicadero, según se ilustra.



En el lateral derecho encontramos un precinto adhesivo del fabricante en el acceso a la electrónica que deberá ser sustituido por un tornillo con precinto en caso de deterioro.



3. Instalación del indicador de TAXI.

La conexión del taxímetro hasta el indicador TAXI o módulo repetidor de tarifas será continua y sin empalmes en su recorrido. Si es un modelo que necesita caja adaptadora de señal, la caja irá precintada y accesible.

El indicador TAXI se precintará de manera que sea imposible acceder a la conexión del cable que viene del taxímetro sin romper los precintos. En este caso, un único precinto que se sitúa al pie del difusor verde impide el desmontaje del indicador.

